

ΠΡΟΓΡΑΜΜΑ ΑΓΩΓΗΣ ΥΓΕΙΑΣ

ΟΛΟΙ ΔΙΑΦΟΡΕΤΙΚΟΙ.....

ΟΛΟΙ ΙΣΟΙ!



ΓΥΜΝΑΣΙΟ ΟΙΝΟΦΥΤΩΝ

ΤΑΞΗ Γ΄

ΣΧΟΛ. ΕΤΟΣ: 2014-2015

ΠΕΡΙΕΧΟΜΕΝΑ

- Άτομα με ειδικές ανάγκες – Παθήσεις..... σελ. 3
 - Αισθητηριακή ολοκλήρωση
 - Σύνδρομο Γουίλιαμ
 - Σύνδρομο down
 - Αυτισμός
 - Asperger
- ΕΕΕΕΚ
(Ειδικά Εργαστήρια Επαγγελματικής Εκπαίδευσης και Κατάρτισης). σελ. 7
- Προβλήματα και δυσκολίες ατόμων με ειδικές ανάγκες..... σελ. 9
- Η επιπλέον βοήθεια που χρειάζονται τα παιδιά με ειδικές ανάγκες... σελ. 10
- Προβλήματα καθημερινότητας ατόμων με ειδικές ανάγκες..... σελ. 11
- Ερωτηματολόγιο με θέμα την ειδική αγωγή..... σελ. 13
- Φωτογραφίες από το ΕΕΕΕΚ Νομού Ευβοίας στη Χαλκίδα..... σελ. 15
- Φωτογραφίες από το 1^ο ειδικό σχολείο Βόλου «οι Κένταυροι»..... σελ. 16
- Φωτογραφίες από το ίδρυμα Άγ. Βλάσιος στη Λιβαδειά..... σελ. 18
- Εργασία με γλυκά (πείραμα)..... σελ. 20
- Βιβλιογραφία..... σελ. 22

ΑΤΟΜΑ ΜΕ ΕΙΔΙΚΕΣ ΑΝΑΓΚΕΣ - ΠΑΘΗΣΕΙΣ

- Αισθητηριακή Ολοκλήρωση

Πληροφορίες και χαρακτηριστικά

Η αισθητηριακή ολοκλήρωση είναι μια εγγενής νευροβιολογική διαδικασία που αφορά την ολοκλήρωση του αισθητηριακού ερεθίσματος στον εγκέφαλο. Αντίθετα η δυσλειτουργία αυτής της ολοκλήρωσης είναι μια διαταραχή κατά την οποία τα αισθητηριακά δεδομένα δεν οργανώνονται κατάλληλα στον εγκέφαλο. Αυτό μπορεί να οδηγήσει σε διαφορά προβλήματα τα οποία έχουν να κάνουν με την ανάπτυξη, την επεξεργασία πληροφοριών και το πώς συμπεριφέρεται το άτομο. Οι αισθήσεις που επηρεάζονται από την αισθητηριακή ολοκλήρωση είναι η οπτική αίθουσα και ιδιοδεκτική. Η διασύνδεση αυτή αρχίζει πριν την γέννηση και συνεχίζει να μεγαλώνει, καθώς το άτομο ωριμάζει και αλληλεπιδρά με το περιβάλλον του. Αυτές οι τρεις αισθήσεις, αν και άγνωστες είναι πολύ σημαντικές, καθώς μας επιτρέπουν να αντιδράμε σε διαφορετικά ερεθίσματα

Ομάδες που παρουσιάζουν την πάθηση

1. Βρέφη που έχουν γεννηθεί πρόωρα. Καθώς έχουν ένα υπερευαίσθητο νευρικό σύστημα και πολλαπλά παθολογικά προβλήματα.
2. Παιδιά με αυτισμό και άλλες αναπτυξιακές διαταραχές ένα γνώρισμα της διαταραχής είναι οι σοβαρές δυσκολίες ασυριακής επεξεργασίας ενώ τα παιδιά με αυτισμό αναζητούν ασυνείδητες ποσότητες συγκεκριμένων ερεθισμάτων άλλα είναι υπερβολικά ευαίσθητα σε άλλα ερεθίσματα.
3. Παιδιά με μαθησιακές δυσκολίες. Πλειοψηφία των παιδιών αυτών, αν και έχουν φυσιολογική νοημοσύνη έχουν πιθανότητα προβλημάτων στην αισθητηριακή ολοκλήρωση.
4. Άτομα με εγκεφαλική βλάβη. Τραύμα στον εγκέφαλο μετά από ατύχημα μπορεί να έχει αντίκτυπο στην αισθητηριακή λειτουργεί.

- Σύνδρομο Γουίλιαμ

Τα χαρακτηριστικά του συνδρόμου αυτού είναι πως τα άτομα που πάσχουν από αυτό έχουν χαμηλό δείκτη νοημοσύνης και δυσκολεύονται στις απλές καθημερινές δραστηριότητες όπως στον υπολογισμό των χρημάτων. Επίσης παθαίνουν κρίσεις άγχους, ασήμαντων ερεθισμάτων, όπως το πέρασμα μιας μύγας από δίπλα τους. Έπειτα οι άνθρωποι αυτοί ζητούν συνεχώς την προσοχή από τους γύρω τους σε σημείο που μπορεί να προσπαθήσουν να καλέσουν τις αρχές. Παρόλα αυτά είναι εξαιρετικά κοινωνικά άτομα. Ένα άλλο χαρακτηριστικό τους είναι η αγάπη που διαθέτουν για την μουσική. Επιπλέον και η έντονη επιθυμία για προσφορά βοήθειας και υποστήριξης στο συνάνθρωπο. Στα άτομα αυτά αρέσει να γνωρίζουν συνεχώς καινούρια άτομα και να κάνουν νέους φίλους. Ωστόσο τα άτομα με σύνδρομο Γουίλιαμ διαθέτουν εξαιρετικές κοινωνικές δεξιότητες.



- ΣΥΝΔΡΟΜΟ DOWN

Το σύνδρομο Down περιγράφει μια χρωμοσωμική ανωμαλία, που περικλείει ένα σύνολο χαρακτηριστικών, τα οποία υπάρχουν εκ γενετής στους φορείς της γενετικής αυτής βλάβης και αφορούν παρεκκλίσεις στη σωματική διάπλαση, τη νοητική ανάπτυξη και την ψυχοκοινωνική εξέλιξή τους.

Από ορισμένους δεν θεωρείται ασθένεια, δεδομένου ότι τα άτομα με σύνδρομο Down δεν υποφέρουν από αυτό. Η επίπτωση του συνδρόμου διεθνώς είναι 1:700 ως 1:800. Στην Ελλάδα κάποιες μελέτες προσδιορίζουν την αναλογία γεννήσεων παιδιών με σύνδρομο Down σε 1 στις 770 γεννήσεις.

Παράγοντας που επηρεάζει κρίσιμα την αναλογία αυτή αποτελεί η ηλικία της μητέρας, καθ' ότι στην ηλικία των 20 ετών η συχνότητα κυμαίνεται περίπου στο 1:2000 για να ανέλθει μετά τα 40 σε 1:100 ή λιγότερο. Άλλοι παράγοντες που αυξάνουν την πιθανότητα γέννησης παιδιού με σύνδρομο Down αποτελούν η γέννηση προηγούμενου πάσχοντος παιδιού από τους ίδιους γονείς και η περίπτωση ένας γονέας να είναι φορέας του μεταθετικού συνδρόμου Down.



- **ΑΥΤΙΣΜΟΣ**

Ο αυτισμός είναι μία σύνθετη νευροβιολογική διαταραχή που τυπικά διαρκεί καθ' όλη τη διάρκεια ζωής του ατόμου. Είναι μέρος μίας ομάδας διαταραχών γνωστή ως Διαταραχές Αυτιστικού Φάσματος (ASD).

Σήμερα, 1 στα 150 άτομα διαγιγνώσκονται με αυτισμό, καθιστώντας τον πιο κοινό από το συνολικό ποσοστό του παιδικού καρκίνου, του διαβήτη και του AIDS. Εμφανίζεται σε όλες τις φυλετικές, εθνικές και κοινωνικές ομάδες και είναι 4 φορές πιο πιθανό να εμφανιστεί σε αγόρια απ' ότι κορίτσια.

Ο αυτισμός εμποδίζει (καταστρέφει) την ικανότητα του ατόμου να επικοινωνεί και να συσχετίζεται με τους άλλους. Επίσης συνδέεται με δύσκαμπτες ρουτίνες και επαναλαμβανόμενες συμπεριφορές, όπως η έμμονη ταξινόμηση αντικειμένων ή το να ακολουθεί πολύ συγκεκριμένες ρουτίνες. Τα συμπτώματα ποικίλουν από πολύ ήπια έως αρκετά σοβαρά.

- **ASPERGER**

Το σύνδρομο Άσπεργκερ είναι μια ισόβια διαταραχή που επηρεάζει το πώς το άτομο αντιλαμβάνεται τον κόσμο, επεξεργάζεται τις πληροφορίες που λαμβάνει και αλληλεπιδρά με άλλα άτομα. Αποτελεί όπως και ο κλασσικός αυτισμός μια «διαταραχή φάσματος» επειδή επηρεάζει τα άτομα με πολλούς διαφορετικούς τρόπους και σε ποικίλο βαθμό.

Ενώ υπάρχουν πολλές ομοιότητες ανάμεσα στο σύνδρομο Άσπεργκερ και τον κλασσικό αυτισμό, τα άτομα με Άσπεργκερ έχουν λιγότερα προβλήματα με τη λεκτική επικοινωνία και έχουν συνήθως μέση ή και ανώτερη νοημοσύνη. Δεν υποφέρουν συνήθως από τις μαθησιακές δυσκολίες που συνδέονται με τον αυτισμό, αλλά ενδέχεται να παρουσιάσουν συγκεκριμένα μαθησιακά προβλήματα όπως δυσλεξία, δυσπραξία ή άλλες καταστάσεις όπως διαταραχή ελλειμματικής προσοχής - υπερκινητικότητα (ΔΕΠΥ).

Με την κατάλληλη υποστήριξη, τα άτομα με Άσπεργκερ είναι απόλυτα ικανά να ζήσουν μια ολοκληρωμένη και ανεξάρτητη ζωή.

ΕΕΕΕΚ (Ειδικά Εργαστήρια Επαγγελματικής Εκπαίδευσης και Κατάρτισης)

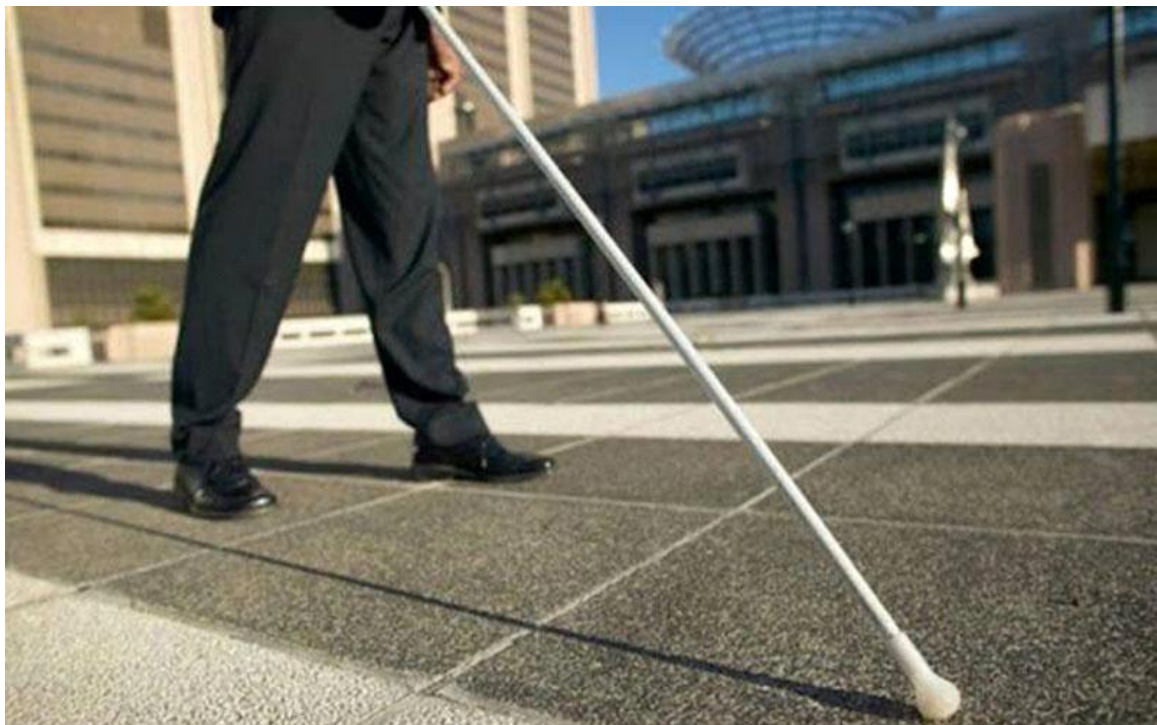
Τα ειδικά εργαστήρια επαγγελματικής εκπαίδευσης και κατάρτισης (ΕΕΕΕΚ) είναι ένα επαγγελματικό σχολείο που απευθύνεται σε ΑΜΕΑ. Τα σχολεία αυτά ιδρύονται για να βοηθήσουν παιδιά αλλά και ενήλικες με ειδικές ανάγκες. Στόχος τους είναι να αποκτήσουν τα άτομα επαγγελματικές ή έστω προ επαγγελματικές δεξιότητες, να συντηρήσουν και να βελτιώσουν τις βασικές τους γνώσεις. Ακόμη να αναπτύξουν κοινωνικές δεξιότητες για να γίνουν όσο το δυνατόν πιο ανεξάρτητοι. Σκοπός βασικός είναι η αλλαγή στάσης και η ευαισθητοποίηση όλων μας απέναντι στα άτομα με ειδικές ανάγκες με όραμα μια ανθρωπινή και αξιοπρεπή κοινωνία. Σε αυτά τα σχολεία συνήθως υπάρχουν εργαστήρια κηπουρικής, μαγειρικής και πληροφορικής, βέβαια δεν είναι σαν μιας θεωρίας και που όλα γίνονται με βάση μιας θεωρίας και οι μαθητές είναι αναγκαζόμενη πάντα να τα διαβάσουν ώστε να μπορέσουν κάποια στιγμή νιώτα αποτυπώσουν σε μια κόλα λευκό χάρτη. Σε αυτά εκτός από την θεωρία τα παιδιά έχουν την δυνατότητα να κάνουν τα πάντα μέσω πράξεις και πράγματα τα όποια τους βοηθέ να αποσωθούν. Τα σχολεία αυτά οικοδομούνται και συντηρούνται από το Υπουργείο Παιδιάς η από κάποιο φιλάνθρωπο ο ποιος έχει συνειδητοποίηση ότι όλοι είμαστε άσοι. Τα άτομα με ιδικές ανάγκες παίρνουν μέρος σε διαφορές εκδηλώσεις όπως και η δίκη μας μέσα από την όποια γνωρίζουμε εμείς αυτούς και αυτοί εμάς. Τέλος τα σχολεία αυτά υπάρχουν σε πολλά μέρη της Ελλάδας. συνολικά είναι 77 και μερικά από αυτά είναι της Ελευσίνας, της Ηλιούπολης, των Αχαρνών, της Κοζάνης κ.α.

Τα σχολεία ΕΕΕΕΚ μπορούν να προσφέρουν πολλά πράγματα στους ΑΜΕΑ. Οι ΑΜΕΑ μπορούν να εγγραφούν στο ειδικό Ειδικά Εργαστήρια Επαγγελματικής Εκπαίδευσης και Κατάρτισης μόνο εάν έχουν ολοκληρώσει την πρωτοβάθμια Γενική Ειδική Εκπαίδευση και εάν έχουν σοβαρές μαθησιακές δυσκολίες οι οποίες έχουν διαπιστωθεί από το αρμόδιο ΚΕΔΔΕ. Η φοίτηση στο ΕΕΕΕΚ διαρκεί 5 έως 8 χρόνια και έχει υποχρεωτικές παρουσίες. Τα ειδικά σχολεία μπορούν να είναι δημόσια ή ιδιωτικά, οι μαθητές διδάσκονται μαθήματα γενικής παιδείας (π.χ. Μαθηματικά, Γλώσσα, Γυμναστική, Μουσική) ενώ παράλληλα αποκτούν γενικές ακαδημαϊκές δεξιότητες, κοινωνικές δεξιότητες, δεξιότητες ανεξάρτητης διαβίωσης, προ επαγγελματικές και επαγγελματικές δεξιότητες. Επιπλέον οι μαθητές του ΕΕΕΕΚ παρακολουθούν και εργαστηριακά μαθήματα (όπως κηπουρική, μαγειρική, ζαχαροπλαστική, υδραυλική) ανάλογα με τις εγκεκριμένες ειδικότητες του κάθε ΕΕΕΕΚ. Τα άτομα που αποφοιτούν από τα ΕΕΕΕΚ αποκτούν απολυτήριο εργασιακά ισότιμο με το απολυτήριο Γυμνασίου το οποίο όμως δεν επιτρέπεται η συνέχιση των σπουδών στο Λύκειο. Αποκτούν επίσης πιστοποιητικό επαγγελματικής κατάρτισης επιπέδου 1.



Προβλήματα και Δυσκολίες των ατόμων με ειδικές ανάγκες

Η αυτόνομη διακίνηση και διαβίωση των ατόμων με ειδικές ανάγκες εμποδίζεται από την δυσκολία που έχουν στην κίνηση, στην προσέγγιση, στην ακοή και στην όραση. Προσπαθούν να ξεπεράσουν την φυσική τους ανεπάρκεια με βοηθητικά μέσα, όπως μπαστούνια, πατερίτσες, αναπηρικά αμάξια κλπ. και το επιτυγχάνουν όταν δεν εμποδίζονται από σκαλοπάτια ή δάπεδα με απότομες κλίσεις από στενούς χώρους. Διευκολύνονται με την πρόβλεψη δαπέδων απαλών, κλίσεων χωρίς σκαλοπάτια, μηχανικών μέσων για την κάλυψη υψομετρικών διαφορών και προσιτών μηχανισμών χειρισμού άνετων και ακίνδυνων χώρων.





Η επιπλέον βοήθεια που χρειάζονται τα παιδιά με ειδικές ανάγκες

Τα παιδιά με ειδικές ανάγκες χρειάζονται κάποια ειδικά εξαρτήματα για να μπορούν να κινούνται π.χ. αναπηρικό καροτσάκι για τα παιδιά που δυσκολεύονται στο περπάτημα και γενικά στην κίνηση. Επίσης τα παιδιά με νοητική καθυστέρηση χρειάζονται συνεχής βοήθεια στην καθημερινή τους ζωή. Τα παιδιά αυτά δεν λειτουργούν όπως οι υπόλοιποι άνθρωποι, αλλά έχουν κάποιες ιδιαιτερότητες που πρέπει να καλλιεργηθούν και ταυτόχρονα πρέπει να τους διδάσκονται ορισμένα βασικά καθημερινά πράγματα που από μόνα τους τα παιδιά δεν μπορούν να καταλάβουν. Τα προβλήματα κάποιων παιδιών μπορεί να είναι εμφανή, να μπορεί δηλαδή κάποιος να καταλάβει το πρόβλημα όταν βλέπει το παιδί. Το σημαντικό που πρέπει να έχουμε πάντα υπόψη μας γι' αυτά τα παιδιά είναι ότι ίσως να έχουν κάποιες ιδιαιτερότητες αλλά αυτές δεν τα κάνουν εξωγήινους. Τα παιδιά με ειδικές ανάγκες είναι παιδιά όπως όλα τα άλλα και έχουν την ανάγκη για φίλους όπως όλοι μας. Γι' αυτό μην αφήνετε να σας φοβίζει το πρόβλημα ενός παιδιού, αλλά να τους συμπεριφέρεστε σαν ένα κανονικό παιδί όπως όλα τα άλλα και όταν χρειάζονται βοήθεια να τα βοηθάτε, όπως θα βοηθούσατε κάθε φίλο σας.

..ΚΟΙ ΤΑ ΑΤΟΜΑ ΜΕ "ΕΙΔΙΚΕΣ ΑΝΑΓΚΕΣ"
ΕΙΝΑΙ ..ΑΝΘΡΩΠΟΙ!!



Προβλήματα καθημερινότητας ανθρώπων με Ειδικές Ανάγκες.

Τα άτομα με ειδικές ανάγκες είναι συνάνθρωποί μας που έχουν κάποια σωματική ή πνευματική μειονεξία η οποία τους δυσκολεύει στην σωματική και πνευματική τους πρόοδο και εξέλιξη. Τα άτομα αυτά μπορεί να αντιμετωπίζουν διαταραχές στην ομιλία, να έχουν κάποια νοητική στέρηση ή δυσκολία στην μάθηση, σοβαρές συναισθηματικές διαταραχές, διάφορα οργανικά νοσήματα σοβαρή απώλεια ακοής, ορθοπαιδικές βλάβες, κώφωση, ελλιπής όραση ή τύφλωση κ.α. Αυτές οι καταστάσεις έχουν βαρύ αντίκτυπο σε αυτά τα άτομα και επηρεάζουν σημαντικά την νοητική τους

εξέλιξη, την ψυχολογία τους, τον τρόπο επιβίωσης τους, την προσωπικότητα τους, την μόρφωσή τους και την προσαρμογή τους στην κοινωνία. Κύριος παράγοντας των προβλημάτων αυτών είναι η έλλειψη σεβασμού που έχει το κράτος μας για αυτά τα άτομα και ο κοινωνικός περίγυρος των ατόμων αυτών που τα αντιμετωπίζει μειονεκτικά.

Πρώτα απ' όλα σε μια έξοδό τους δέχονται εκατοντάδες βλέμματα λύπησης και ανάρμοστες συμπεριφορές όπως η συνηθισμένη κοροϊδία μπροστά ή πίσω από την πλάτη τους με αποτέλεσμα να πληγώνονται. Όλη η θετική ενέργεια που τους δίνουν τα άτομα που τους αγαπάνε να καταστρέφεται μέσα σε δευτερόλεπτα και να γυρνάνε πίσω σε μια κατάσταση θλίψης νιώθοντας, λόγω του προβλήματος τους, κατώτεροι από τους άλλους.

Επιπλέον λόγω της μεγάλης προκατάληψης που υπάρχει από τους εργοδότες για αυτά τα άτομα είναι πολύ δύσκολο να βρουν μια δουλειά έτσι ώστε να μπορούν να έχουν το δικό τους εισόδημα χωρίς να χρειάζεται να ρίχνουν το οικονομικό βάρος σε άλλους, δηλαδή να ζητάνε χρήματα από τα δικά τους άτομα για να επιβιώσουν. Η μεγάλη όμως προκατάληψη που υπάρχει στους χώρους εργασίας πως τα άτομα με κινητικές δυσκολίες έχουν και πνευματικές δυσκολίες δεν επιτρέπει στα άτομα αυτά να έχουν την δική τους δουλειά και να είναι οικονομικά ανεξάρτητα και έτσι αναγκάζονται να στρέφονται χωρίς να έχουν άλλη επιλογή στις οικογένειές τους νιώθοντας έτσι πολλές φορές άχρηστοι, ανίκανοι, και πως τους γίνονται βάρος. Αξίζει επίσης εδώ να αναφερθεί πως πολλοί άνθρωποι, νιώθοντας κατά αυτόν τον τρόπο, έχουν φτάσει και στο σημείο να αυτοκτονήσουν.

Τέλος, άλλο ένα πρόβλημα καθημερινότητας των ατόμων αυτών είναι η μετακίνησή τους καθώς δεν υπάρχουν σε όλα τα κτήρια και μέσα μαζικής μεταφοράς ο κατάλληλος εξοπλισμός ώστε να μπορούν να μετακινούνται με ευκολία χωρίς την βοήθεια κάποιου συνοδού, καθώς επίσης και το κράτος δεν εγκρίνει στο να βγάλουν άδεια οδήγησης για να έχουν το δικό τους όχημα μετακίνησης.

Στα πλαίσια του προγράμματος τα παιδιά της Γ΄ γυμνάσιου με τη βοήθεια της καθηγήτριας κυρίας Ζαφειροπούλου κατέβαλαν την προσπάθεια να πληροφορηθούν για τον τρόπο διαβίωσης των ατόμων με ειδικές ανάγκες. Μέσα από την ενασχόληση μας με το θέμα αυτό, μας δόθηκε η ευκαιρία να επισκεφτούμε ένα αντίστοιχο σχολείο. Έπειτα από αυτή την επίσκεψη μας και εφόσον είχαμε μαζέψει αρκετές πληροφορίες, μοιράσαμε ένα ερωτηματολόγιο σε παιδιά του σχολείου τα οποία δεν είχαν ασχοληθεί προσωπικά με αυτό το θέμα. Τα ερωτηματολόγια που μοιράσαμε ήταν 64 τα οποία είχαν 8 ερωτήσεις το κάθε ένα. Στην πρώτη ερώτηση η οποία αναφερόταν για το αν γνωρίζουν άτομα με ειδικές ανάγκες. Οι απαντήσεις ήταν οι εξής 44 ναι και 21 όχι. Στη δεύτερη ερώτηση η οποία ήταν για το αν πιστεύουμε ότι σε αυτά τα άτομα πρέπει να δίνουμε περισσότερη προσοχή. Σε αυτή την ερώτηση οι απαντήσεις ήταν 50 ναι, 2 όχι και 12 ίσως. Στη τρίτη ερώτηση τα παιδιά κλήθηκαν να απαντήσουν στην ερώτηση << Ξέρετε αν υπάρχουν στην Ελλάδα σχολεία για τα άτομα αυτά ;>>. Στην ερώτηση αυτή η πλειοψηφία απάντησε ότι υπάρχουν (61 απαντήσεις) ενώ τα δεν υπάρχουν είναι μόνο 2. Ωστόσο όμως στην τετάρτη ερώτηση τους ζητήθηκε να απαντήσουν για το αν το κράτος συμβάλλει στην καλή διαβίωση αυτών των ατόμων. Οι απαντήσεις που δόθηκαν ήταν 25 ίσως, 21 δεν γνωρίζω, 9 όχι και 6 ναι. Στην πέμπτη ερώτηση <<θα ελάτινα ενημερωθείτε για το τρόπο ζωής των ατόμων αυτών >>. Οι απαντήσεις είναι 55 ναι και 8 όχι. Στην έκτη ερώτηση οι επιλογές ήταν πάλες στον ερώτηση <<ποιά από τα παρακάτω πιστεύετε ότι ανήκουν στις ειδικές ανάγκες >>. Οι επιλογές που δόθηκαν ήταν αναπηρία την οποία την επέλεξαν 51 άτομα, η μυωπία με 7 μόλις απαντήσεις, ο καρκίνος με 22 απαντήσεις, οι κωφάλαλοι με 38 απαντήσεις, ο αυτισμός με 28 και η αισθητηριακή ολοκλήρωση με 14 απαντήσεις. Η ερώτηση αυτή, η οποία τους ρωτούσε αν ξέρουν τί είναι τα ΕΕΕΕΚ, η απαντήσεις που δόθηκαν ήταν 58 όχι και 4 ναι. Τέλος, στην όγδοη ερώτηση <<πιστεύετε ότι τα άτομα με ειδικές ανάγκες περιθωριοποιούνται στην σύγχρονη κοινωνία ;>>. Οι απαντήσεις ήταν 28 ναι, 8 όχι και 27 δε γνωρίζω.

Παρακάτω παρατίθεται το ερωτηματολόγιο που μοιράσαμε.

ΕΡΩΤΗΜΑΤΟΛΟΓΙΟ ΜΕ ΘΕΜΑ ΤΗΝ ΕΙΔΙΚΗ ΑΓΩΓΗ

1. Γνωρίζετε άτομα με ειδικές ανάγκες;

Ναι Όχι

2. Πιστεύετε ότι σε αυτά τα άτομα πρέπει να δίνουμε περισσότερη προσοχή;

Ναι Όχι Ίσως

3. Ξέρετε αν υπάρχουν στην Ελλάδα σχολεία για τα άτομα αυτά;
Υπάρχουν Δεν υπάρχουν
4. Πιστεύετε ότι το κράτος συμβάλλει στην καλή διαβίωση αυτών των ατόμων;
Ναι Όχι Ίσως Δεν γνωρίζω
5. Θα θέλατε να ενημερωθείτε για τον τρόπο ζωής των ατόμων αυτών;
Ναι Όχι
6. Ποια από τα παρακάτω πιστεύετε ότι ανήκουν στις ειδικές ανάγκες;
Αναπηρία Μυωπία
Καρκίνος Κωφάλαλοι Αυτισμός Αισθητηριακή Ολοκλήρωση
7. Ξέρετε τι είναι τα Ε.Ε.Ε.Ε.Κ;
Ναι Όχι
8. Πιστεύετε ότι τα άτομα με ειδικές ανάγκες περιθωριοποιούνται στην σύγχρονη κοινωνία;
Ναι Όχι Δεν γνωρίζω

(Να κυκλώσετε την απάντηση που επιθυμείτε.)

ΕΥΧΑΡΙΣΤΟΥΜΕ ΠΟΛΥ ΓΙΑ ΤΟΝ ΧΡΟΝΟ ΣΑΣ

Στα πλαίσια του προγράμματος «ΟΛΟΙ ΔΙΑΦΟΡΕΤΙΚΟΙ, ΟΛΟΙ ΙΣΟΙ» επισκεφτήκαμε 2 ειδικά σχολεία και ένα ίδρυμα.

Φωτογραφίες από το ΕΕΕΕΚ Νομού Ευβοίας στη Χαλκίδα



Φωτογραφίες από το 1^ο ειδικό σχολείο Βόλου «οι Κένταυροι»





Φωτογραφίες από το ίδρυμα Αγ. Βλάσιος στη Λιβαδειά







ΕΡΓΑΣΙΑ ΜΕ ΓΛΥΚΑ (ΠΕΙΡΑΜΑ)







ΒΙΒΛΙΟΓΡΑΦΙΑ

ΠΗΓΕΣ ΑΠΟ ΤΟ ΔΙΑΔΙΚΤΥΟ:

<http://www.eeek.gr/>

<http://www.doe.gr/diaf/peeeek.pdf>

<http://www.eopep.gr/teens/index.php/amea/>

http://www.pi-schools.gr/special_education_new/html/gr/8emata/entaksi/entaksi.htm

<http://www.newsitamea.gr/>

<http://www.news.gr/ellada/koinonia/article/137526/provlhmata-prosvasimothtas-gia-amea-se-dhmosioys.html>

<http://www.vlioras.gr/Philologia/Composition/Amea.htm>